

Edito	Mot de l'invité Prix et distinctions	Publications	Portrait de docteur	Thèses et HDR soutenues Événements marquants	BETA et société civile	Carnet du BETA
1	2	3	4	5-6	7	8



Edito Serge Garcia et Agnès Gramain



IDEX, I-Site, ITI : tyrannie ou aubaine?

Le paysage institutionnel de la recherche est en effervescence permanente. Les grands programmes, accompagnés de financements attractifs, se succèdent avec une répartition sur le territoire national souvent obscure, et selon un calendrier imprévisible, sauf pour ce qui est de sa déconnexion quasi systématique avec le projet scientifique du laboratoire et ses moyens humains. Après les IDEX, les I-Site, les TIGA..., voici venir, pour l'université de Strasbourg, les Instituts Thématiques Interdisciplinaires (ITI). C'est à marche forcée qu'il faut s'interroger sur la stratégie du BETA pour intégrer ces instituts, tandis que s'ébauche en Lorraine, la réflexion concernant l'avenir de l'I-Site « Lorraine Université d'Excellence » (LUE), qui, s'il est renouvelé, rassemblera les trois LabEx de l'Université de Lorraine, tous renouvelés cette année. Le moment est propice pour tenter de tirer quelques enseignements de l'insertion du laboratoire sur le site lorrain, et en particulier de ses liens avec LUE.

LUE a été construit sur six défis sociétaux dont au moins quatre nous concernent : gestion durable des ressources naturelles, transition énergétique, santé et vieillesse, et confiance dans le numérique. Ses défis sont soutenus par différents programmes (LabEx, projets IMPACT et D3S, etc.) dans lesquels les membres du BETA sont fortement mobilisés. Le mot « interdisciplinarité » est de tous les discours. Nos collègues semblent découvrir l'intérêt des sciences humaines et sociales (SHS) dans la recherche, les économistes sont outrageusement courtisés, et les propositions de responsabilités de management (bénévoles) dans toutes ces nouvelles structures affluent.

Qu'en penser ? Tyrannie contractuelle, précipitation, absence de stratégie scientifique et burnout sont les premiers mots qui viennent à l'esprit devant ce raz-de-marée de sollicitations. Pourtant, nous croyons que cela peut être une excellente occasion de replacer les sciences économiques et de gestion au centre de la réflexion scientifique en redéfinissant les questions de recherche à notre compte, portées par des projets de long terme, en s'appuyant sur l'expérience des autres disciplines pour une recherche plus efficace et une entrée dans des revues scientifiques (*Nature, Science...*) trop peu enclines à porter la voix des SHS. A nous de construire fermement la liste de nos priorités !

[Serge Garcia](#) et [Agnès Gramain](#), Directeurs adjoints du BETA

Avril 2019

Bureau d'économie
théorique et appliquée

Site internet
www.beta-umr7522.fr

Twitter
[@beta_economics](https://twitter.com/beta_economics)

Liens utiles :
[Les manifestations à venir](#)
[Les actualités](#)
[Les publications 2019](#)
[Les working papers](#)
[Les prochains séminaires](#)

Mot de l'invité : [Rabah Amir](#)

Lauréat 2017, Chaire Gutenberg

Professeur d'économie, Université de l'Iowa



Ma première visite à l'Université de Strasbourg était une présentation de séminaire au début des années 90 à l'ancien BETA. C'était aussi la première année que j'ai passée au [CORE](#) en Belgique, et ma première rencontre avec Rodolphe Dos Santos, qui m'a convié à participer à un séminaire au BETA. J'ai finalement passé six années productives au CORE, une période durant laquelle je me rendais plusieurs fois par an à Strasbourg, en tant que professeur invité, pour enseigner dans les programmes de licence et de master et pour quelques conférences. J'ai donc rejoint un groupe de collègues belges du CORE, voyageant de manière irrégulière entre les deux capitales européennes pour des raisons académiques, en veillant à ne pas faire double emploi avec les membres du Parlement Européen.

Au cours de ces visites hebdomadaires, j'ai fait la connaissance des autres membres du laboratoire, trouvé un lieu convivial et accueillant et appris à me sentir chez moi à Strasbourg. J'ai aussi régulièrement visité le reste de l'Alsace, avec ses beaux villages, ainsi que la région voisine de la Forêt-Noire et du Palatinat en Allemagne. Je me souviens avoir été frappé au premier abord par la beauté et le charme de Strasbourg et par la manière dont la splendeur architecturale de ses différentes couches d'histoire coexistent côte à côte. J'ai quitté le CORE en 2004 pour un poste à l'Université de l'Arizona, où j'ai passé neuf ans. Je me suis régulièrement rendu à l'Université de Strasbourg et je continue à venir avec à peu près la même fréquence à ce jour. Deux événements majeurs ont eu lieu l'année dernière.

La première est l'obtention de la chaire Gutenberg, une subvention de deux ans qui finance mes séjours à Strasbourg plusieurs mois par an. Cela me permet de passer beaucoup plus de temps à Strasbourg. La seconde est que le BETA héberge la 20^e International Conference on Public Economic Theory en juillet 2019 (PET 2019), un événement important et stimulant qui réunira environ 350 chercheurs du monde entier à Strasbourg pendant 4 jours. En termes de recherche, le premier projet que j'ai réalisé lors de ma visite à Strasbourg était un travail commun avec Isabelle Maret qui portait sur l'incidence fiscale dans le cas d'un monopole. Finalement publié dans les *Annales d'Economie et de Statistique* en 2004, cet article a d'abord été présenté à la conférence PET à Paris en 2002, la première fois que cette conférence a eu lieu en France (à l'Université de Paris I). Quelques années plus tard, nous avons terminé un deuxième projet sur un jeu en prix à la Stackelberg dans une chaîne d'approvisionnement, également co-écrit avec Thierry Leiber. Cet article a été publié dans *International Journal of Economic Theory*. Après quelques travaux sur la recherche et le développement en organisation industrielle, nous avons lancé un projet en économie de l'environnement. Il s'agit d'un domaine nouveau pour nous deux et nous venons de terminer un article portant sur la décision conjointe d'un monopoleur quant au prix et à la qualité de l'environnement, actuellement en cours de révision. En ce moment, nous avons un second projet portant sur la recherche et le développement dans les technologies vertes.

Prix et distinctions



Le prix du meilleur article de recherche a été attribué à [Blaise Gnimassoun](#) lors de la Conférence économique africaine 2018 (Kigali, Rwanda, 3-5 décembre 2018) pour son exposé intitulé « **Regional Integration: Do intra-African trade and Migration improve income in Africa ?** »

La médaille Sarton pour l'économie et la gestion a été remise à [Claude Diebolt](#) le 6 mars 2019 lors d'une cérémonie à l'université de Gand. A cette occasion, Claude a prononcé une conférence intitulée « **We are Ninjas : how economic history has infiltrated economics** ».



Publications à la Une

Stefano Bianchini, Gabriele Pellegrino, « Innovation persistence and employment dynamics »
Research Policy, juin 2019, vol. 48(5), 1171-1186, <https://doi.org/10.1016/j.respol.2018.12.008>

Résumé. Cet article examine l'effet de la persistance des innovations en matière de produits et de procédés sur la dynamique de l'emploi d'un échantillon représentatif d'entreprises manufacturières espagnoles observées depuis plus de 20 ans. Nous construisons un cadre conceptuel qui lie l'innovation, sa persistance et les différentes trajectoires de la croissance de l'emploi. Ce cadre donne à penser que les entreprises pourraient réagir différemment à la croissance de l'emploi et à sa persistance, selon le degré de persistance de leurs innovations en matière de produits et de procédés. Nous construisons un indicateur synthétique de la persistance de l'innovation au niveau de l'entreprise et relier cet indicateur à différentes trajectoires d'emploi. Nous constatons que la persistance de l'innovation en matière de produits influe considérablement sur la croissance de l'emploi et la durabilité de la création d'emplois au fil du temps, tandis que la persistance de l'innovation en matière de procédés ne joue aucun rôle pertinent. En outre, l'effet positif de la persistance de l'innovation en matière de produits est particulièrement fort pour les PME. Les données que nous fournissons appuient l'idée que l'innovation en matière de produits est plus efficace pour stimuler une croissance soutenue de l'emploi lorsqu'elle est mise en œuvre de façon systématique.

Innocenti Stefania, **Robin Cowan**, « Self-efficacy beliefs and imitation: A two-armed bandit experiment »
European Economic Review, avril 2019, vol. 113, 156-172, <https://doi.org/10.1016/j.euroecorev.2018.12.009>

Résumé. On croit généralement que les individus imitent les autres pour obtenir un statut, minimiser les regrets ou simplement améliorer leurs performances. La psychologie fournit une explication complémentaire : l'imitation devient attrayante lorsque les agents ont peu confiance en leurs capacités. Nous examinons dans quelle mesure les croyances en matière d'auto-efficacité influent sur la propension des agents à imiter les autres. Nous proposons une tâche expérimentale, qui est une version modifiée du bandit à deux bras. Nous mesurons l'auto-évaluation de l'auto-efficacité des participants, puis nous étudions l'apprentissage individuel. Par la suite, nous mesurons comment les individus utilisent l'information qu'ils recueillent en observant un chef de groupe choisi au hasard. Nous constatons que, dans des environnements stables, une augmentation de 1 % de l'auto-efficacité individuelle réduit de 3 % la propension à imiter les autres.

Stefano Bosi, **David Desmarcheliers**, « Local bifurcations of three and four-dimensional systems: A tractable characterization with economic application »

Mathematical Social Sciences, janvier 2019, vol. 97, 38-50, <https://doi.org/10.1016/j.mathsocsci.2018.11.001>
 Résumé. Nous fournissons les conditions nécessaires et suffisantes pour détecter les bifurcations locales des systèmes dynamiques tridimensionnels et quadridimensionnels en temps continu. Nous caractérisons non seulement les bifurcations de codimension 1 mais aussi celles de codimension 2. Par souci d'exhaustivité, nous donnons également les conditions de non-dégénérescence pour chaque bifurcation. La valeur ajoutée de notre méthodologie repose sur sa généralité. Pour illustrer la faisabilité de notre approche, nous fournissons deux applications analytiques de dimension trois et quatre à l'économie de l'environnement, complétées par des simulations numériques.

Camille Cornand, **Rodolphe Dos Santos Ferreira**, « The social value of information and the competition motive: price versus quantity games »

Economic Theory, Online first février 2019, <https://doi.org/10.1007/s00199-019-01179-7>
 Résumé. Nous proposons un cadre unifié faisant le lien entre les questions d'équipe et de concurrence dans les jeux en prix et en quantités, joués par les producteurs de substituts ou de compléments, lorsque l'information est imparfaite et dispersée. Nous reconsidérons la valeur sociale de l'information privée et publique dans ce contexte et comparons les résultats des deux types de jeux en termes d'équilibre et de bien-être social. En s'écartant de la coopération totale, le motif de concurrence intégré dans les gains introduit une distorsion des stratégies et, lorsque l'information est dispersée, une distorsion informationnelle, les deux augmentant avec l'intensité de la concurrence. La première distorsion affecte la réponse à la valeur espérée du fondamental, et la seconde se traduit par un poids inefficacement bas (haut) de l'information publique en cas de complémentarité (substituabilité) stratégique. Contrairement à la seconde, qui disparaît en l'absence de motif de concurrence, la première est éliminée, sous complémentarité stratégique et information dispersée, à un certain degré positif du motif de concurrence, diminuant avec la qualité de l'information. Cette disparité crée un compromis entre la minimisation de chaque distorsion. Quant à la valeur sociale de l'information publique, elle est toujours positive, tandis que celle de l'information privée peut être négative, là encore sous complémentarité stratégique, si la concurrence est intense et la qualité de l'information privée relativement médiocre. Enfin, il est plus rentable de jouer dans le cadre de la substituabilité stratégique, sauf pour certains degrés intermédiaires d'intensité de la concurrence et à nouveau si la qualité de l'information privée est relativement pauvre.

Rodolphe Dos Santos Ferreira, **Ragip Ege**, « The employment contract with externalised costs: the avatars of Marxian exploitation »
The European Journal of the History of Economic Thought, 2018, vol. 25(5), 1081-1093, <https://doi.org/10.1080/09672567.2018.1481988>

Résumé. L'article poursuit deux objectifs. Le premier est de montrer que la théorie de l'exploitation de Marx trouve son fondement, non pas dans la théorie de la valeur-travail, mais dans le contrat de travail, cadre juridique de la relation capital-travail. Le second est de suggérer que l'externalisation partielle du coût de reproduction de la force de travail a été une source importante de plus-value relative, parallèlement à l'augmentation de productivité, soulignée par Marx, dans les branches fournissant des biens de consommation.

Eve-Angéline Lambert, Yves Oytana, « Optimal Resort to Court-Appointed Experts »
Review of Law and Economics, Online first mars 2019, <https://doi.org/10.1515/rle-2016-0029>

Résumé. Partant du constat que de plus en plus d'experts sont nommés par les tribunaux, cet article examine les raisons qui incitent les juges à nommer des experts ainsi que les interactions entre les efforts d'investigation réalisés par le juge et l'expert sur une affaire donnée. Les juges cherchent à prendre des décisions justes et peuvent choisir de nommer des experts pour y parvenir. Les experts sont supposés être guidés par deux types de motivations, à savoir leur réputation et la recherche de la vérité. Nous mettons en avant les déterminants des niveaux d'effort des deux protagonistes, ainsi que ceux de la décision du juge de nommer ou non un expert. Nous montrons que les efforts de l'expert sont décroissants par rapport à ceux du juge, ce qui implique un éventuel comportement de passager clandestin de la part de ce dernier. De plus, nous mettons en relief le fait que les efforts du juge sont généralement sous-optimaux et qu'il aurait tendance à recourir trop souvent à une expertise, contribuant par-là à alourdir la congestion des tribunaux ainsi que les coûts pour la société. Nos résultats suggèrent donc que, dans les conditions présentes, il peut être socialement bénéfique d'appliquer un principe de proportionnalité quant à l'usage d'un témoignage d'expert, par exemple en fonction de la complexité de l'affaire.

Portrait de docteur

La propriété intellectuelle aujourd'hui : quelles fonctions économiques et morales ?



Une interview de [Rémy Guichardaz](#), docteur 2018 du BETA par [Kenza Bousedra](#), doctorante en première année au BETA.

Bonjour, pouvez-vous vous présenter brièvement ?

Bonjour, je m'appelle Rémy Guichardaz, je suis docteur en sciences économiques et plus précisément en histoire de la pensée économique. J'ai réalisé ma thèse sous la direction de Herrade Igersheim et Julien Pénin au BETA à Strasbourg. J'ai soutenu ma thèse en décembre 2018.

Avez-vous fait votre master à Strasbourg ? Si non, pourquoi avoir choisi d'être venu ici ?

J'ai effectué une grande partie de mes études à l'IEP de Strasbourg. L'obtention d'un master à sciences po se fait en deux temps : une première année de pré-spécialisation à l'IEP et une deuxième année permettant d'obtenir le diplôme de master dans une discipline particulière à l'IEP ou en faculté.

A ce titre, je me suis d'abord orienté vers une réflexion plutôt juridique puisque j'ai effectué une première année de master en droit économique de l'Union européenne, droit public et économie publique. J'ai ensuite intégré la faculté d'économie en deuxième année de master où je me suis concentré sur les thématiques d'économie et management de l'innovation.

Quel a été l'objet de votre thèse ?

Ma thèse est à la croisée de plusieurs disciplines. C'est avant tout une thèse d'histoire de la pensée économique et de philosophie économique mais elle contient aussi une dimension innovation puisque son objet est relatif à la propriété intellectuelle, aux brevets et aux droits d'auteur. Mon sujet de thèse englobe donc la philosophie économique, l'éthique et les enjeux liés à l'économie de l'innovation. L'idée principale est de déterminer si l'objet de la propriété intellectuelle (notamment les droits d'auteur et le brevet) peut seulement être abordé au prisme de la science économique et de la théorie utilitariste. Autrement dit, il est question de savoir si le droit de propriété intellectuelle est uniquement destiné à créer davantage de richesses immatérielles ou s'il rend aussi compte d'enjeux éthiques. Mon sujet de thèse invite à se poser différentes questions. Par exemple, faut-il rémunérer les auteurs indépendamment du point de savoir si cela les incite à créer davantage de richesses ? Est-ce que les droits moraux (droit à l'intégrité et à la paternité de l'œuvre) sont des droits utiles ou non à la société ? Existe-t-il une dimension éthique à ces droits ? Ma thèse s'appuie donc sur une réflexion qui dépasse l'analyse purement économique des droits d'auteur et des brevets.

Quels résultats principaux avez-vous obtenus ? Y-a-t-il eu des surprises ?

Mes travaux de recherche ont montré que les droits de propriété intellectuelle ne peuvent être réduits à leur fonction économique, c'est-à-dire à la création de biens immatériels dans l'économie. La propriété intellectuelle remplit également des fonctions politique et éthique qu'il convient de prendre en compte dans l'analyse. En somme, la propriété intellectuelle ne se résume pas à un calcul coût-avantage de type utilitariste.

Ces résultats théoriques ont été confirmés de manière empirique via un protocole d'économie expérimentale. Le résultat de l'expérience conduite est surprenant dans le sens où il s'inscrit dans la continuité de certaines intuitions initiales. L'hypothèse formulée est qu'une justification éthique ou déontologique de la propriété intellectuelle conduit à privilégier non pas une conception rigide, « propriétaire » et de longue durée de la propriété intellectuelle, comme certains juristes et philosophes le suggèrent, mais à une vision plus souple et de courte durée. En effet, les individus testés en laboratoire privilégient plutôt une propriété intellectuelle flexible et d'une durée courte. De ce point de vue, les résultats théoriques se retrouvent assez bien confirmés par les résultats empiriques.

Comment réussir son doctorat ? Avez-vous des conseils ?

Il faut savoir se remettre en cause et se poser des questions sans pour autant prendre peur. Il est normal d'en avoir marre parfois, de ne pas se sentir à sa place mais il faut être conscient que cela fait partie du défi de la thèse. Même si cela est difficile, il faut aussi éviter à tout prix de se comparer aux autres et avoir en tête que chacun à sa propre démarche, sa propre ambition et son propre projet de recherche. Il faut s'en tenir à son projet, ce qu'on veut montrer et savoir affirmer ses propres intuitions et ses propres démarches. Enfin, il faut savoir s'organiser et surtout prendre le temps de se reposer afin de prendre du recul.

Rémy Guichardaz est ATER à l'IEP de Strasbourg.

Contact : rguichardaz@unistra

<http://www.beta-umr7522.fr/-GUICHARDAZ-Rémy>

Réalisée avec la complicité de l'Ecole Doctorale Augustin Cournot ; l'interview complète, ainsi que d'autres interviews de jeunes docteurs, sont à retrouver sur :

<http://ed.ecogestion-cournot.unistra.fr/?cat=16>



Thèses et HDR soutenues (octobre 2018-mars 2019)

André SCHMITT

le 29 novembre 2018

Habilitation à diriger des recherches

Garante : Sandrine Spaeter-Loehrer

« Evaluation des actifs financiers et incitations :
Entre théories classiques et nouvelles approches »

Wafa TOUBI

le 29 novembre 2018

Sous la direction de François Fontaine

« Assurance Chômage et Stabilité de l'Emploi »

Rémy GUICHARDAZ

le 5 décembre 2018

Sous la direction de Herrade Igersheim et Julien Pénin

« Propriété intellectuelle et justice sociale. Genèse,
analyse et expérimentation »

Bruno RODRIGUES COEHL

le 12 décembre 2018

Sous la direction de Bertrand Koebel

« Essais sur l'offre de travail et la fécondité des femmes »

Sila ÖZEL-OCALAN

le 12 décembre 2018

Sous la direction de Julien Pénin

« Collaborations entre université et industrie :
Comprendre les stratégies de licences universitaires et au-delà »

Nuria MORATAL-FERRANDO

Le 28 février 2019

Sous la direction de Sandrine Wolff

« Le rôle des grandes infrastructures de recherche dans la
créativité scientifique »

Événements marquants (octobre 2018-mars 2019)

Manifestations scientifiques

4 octobre 2018 à Nancy

Workshop « **Determinants and Impact Novelty** »

Principales organisatrices :

Anne Plunket et Marianna Epicoco

11 et 12 octobre 2018 à Nancy

3^{ème} Conférence annuelle de l'Association Française d'Économie du Droit (AFED)

17 et 18 octobre 2018 à Strasbourg

2^{ème} BETA-Workshop en Eco de la Science et de l'Innovation
Principaux organisateurs :
Stefano Bianchini, Patrick Llerena,
Sofia Patsali

19 octobre 2018 à Strasbourg

1^{er} BETA Workshop « **Beyond patents...: towards new data for innovation research in economics** »

Principaux organisateurs :

Patrick Llerena et Julien Pénin

5 au 9 novembre 2018 à Strasbourg

Ecole d'Automne en Management de la Créativité

Principaux organisateurs :

Patrick Llerena et Nicolas Manisi

8 et 9 novembre 2018 à Strasbourg

Workshop du Club KCO (Knowledge Communities Observatory)

28 janvier 2019 à Nancy

Grande conférence du BETA :

« **Le coût économique du terrorisme** »

Daniel Mirza, Professeur à l'université de Tours, Chercheur au LEO, Orléans

13 février 2019 à Nancy

Workshop « **Economies et politiques du carbone forestier** »

Organisateurs : Sandrine Brèteau-Amores, Miguel Rivière, Sylvain Caurla

28 février 2019 à Strasbourg

18^{ème} Conférence d'actualité économique
« **Zone euro et défis monétaires et financiers à relever : quelles options ?** »

Denis Beau, 1^{er} sous-gouverneur de la Banque de France

Organisée par les étudiants du master 1 Analyse et Politique Économique

6 et 15 mars 2019 à Strasbourg et à Nancy

Journées Portes Ouvertes du BETA
Accueil et présentation du BETA aux docteurs sur le Job Market

19 mars à Nancy

La journée du BETA

29 mars 2019 à Strasbourg

Workshop « **Atelier de Thésée** »

29 et 30 mars 2019 à Strasbourg

Atelier « **Rawls et les économistes** »

Coorganisé par Herrade Igersheim et Philippe Mongin

Nouveaux Projets

Projet ANR « DinnAMICS - Demand-Driven Innovation Assessment in Medical and University Eco-Systems », 2019-2021

Porteurs : [Stefano Bianchini](#), [André Lorentz](#), Lorenzo Cassi

Objectif : **DinnAMICS** est développé en réponse à une demande de documentation systématique sur la nature indirecte, bidirectionnelle et interactive des interactions université-industrie. Son objectif est d'évaluer les résultats d'une forme d'interaction inhabituelle et inexplorée, à savoir la demande des universités publiques pour les équipements, le matériel et les outils scientifiques. Le projet combine une approche quantitative et qualitative de la collecte et de l'analyse des données et vise à mettre en évidence la structure des écosystèmes susceptibles de favoriser l'émergence et la diffusion de l'intelligence artificielle (IA) et des technologies assistées par ordinateur induites par la demande publique, et le rôle que ces technologies jouent dans l'évolution des entreprises et industries faisant partie de la chaîne scientifique de la valeur. L'accent est mis sur les technologies médicales pour la chirurgie mini-invasive issues de relations de longue date et de synergies entre utilisateurs et producteurs.

Projet ANR « NOBEL - Novel business models and mechanisms for the sustainable supply of and payment for forest ecosystem services », 2019-2021

Porteurs : [Anne Stenger](#), [Jens Abildtrup](#)

Objectifs : Les objectifs généraux de NOBEL sont d'évaluer le rôle actuel et futur des fonctions, biens et services de la forêt marchands et non marchands (appelés « services écosystémiques ») et de développer des stratégies et des mécanismes pour leur fourniture durable. À cette fin, NOBEL analysera les mécanismes de financement publics et privés pour améliorer la fourniture de ces externalités forestières en Europe, développera des solutions pour les mécanismes basés sur le marché, proposera des exemples de meilleures pratiques et élaborera des stratégies et des lignes directrices à l'intention des décideurs afin de mettre en œuvre de nouveaux mécanismes et favoriser la fourniture des services d'écosystème. Le but est : 1) d'élaborer des politiques publiques, des modèles économiques et des mécanismes novateurs pour "internaliser" la valeur socio-économique prouvée des services écosystémiques forestiers et contribuer à leur fourniture durable compte tenu de la multitude de services écosystémiques des forêts européennes ; 2) de développer des mécanismes pour le paiement des services écosystémiques au niveau approprié de gestion et d'administration des forêts et combiner des outils de politique publique avec des modèles économiques dans des démonstrateurs pilotes innovants.

Participation à un contrat de recherche pour l'organisation internationale du travail (OIT), janvier-novembre 2019

Equipe de recherche : [Anne Bucher](#), [Michèle Forté](#), [Isabelle Terraz](#), Tiphaine Garat, Nicolas Moizard, Fabienne Tournadre, Maria Liakopoulou

Thème : Etude sur la justification et les résultats de la négociation collective sur l'égalité professionnelle en France

Echanges Internationaux

Séjours à l'étranger

[Olivier Damette](#)

Chercheur invité, Banque centrale d'Estonie (novembre 2018) et Université de Poznan (décembre 2018)

Thématique : Taxation des transactions financières

Chercheur invité, Université de Laval, Canada (janvier 2019)

Thématique : Climat-énergie EnR Hydrogène

[Sandrine Brêteau-Amores](#)

Chercheur invité, Université de Fribourg en Brisgau (février 2019)

Thématique : S'interroger sur la pertinence du mélange (espèce et âge) comme stratégie d'adaptation potentielle pour lutter contre les risques de dépérissement des forêts induits par la sécheresse et la tempête

Accueil au BETA

[Tim Friehe](#) (invité par Yannick Gabuthy)

Professeur à l'Université de Marbourg (Allemagne)

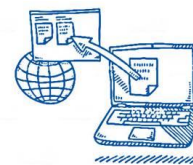
[Gauthier Lanot](#) (invité par Bertrand Koebel)

Professeur à l'Umea School of Business, Economics and Statistics, Umea (Suède)

[Aronson Zvi](#) (invité par Francis Munier)

Professeur au Stevens Institute of Technology de Hoboken (New Jersey, Etats-Unis)

BETA et société civile (octobre 2018 - mars 2019)



Médias

« Mobiliser les sciences sociales pour repenser la finance »

Article de : Isabelle Chambost, Marc Lenglet et

Yamina Tadjeddine-Fourneyron

[The Conversation](#), 23 octobre 2018

« Enseignement de la finance : l'aggiornamento se fait attendre »

Tribune de **Yamina Tadjeddine-Fourneyron**

[Le Monde](#), 7 novembre 2018

« Entre changement climatique et croissance économique, des liens très étroits »

Article d'**Olivier Damette**

[The Conversation](#), 12 novembre 2018

Retour sur le brunch « Finance, numérique, responsabilité »

Article de **Yamina Tadjeddine-Fourneyron**

[Factuel](#), 21 novembre 2018

« La crise des 'gilets jaunes', première crise climatique pour la France ? »

Article d'**Olivier Damette**

[The Conversation](#), 5 décembre 2018

L'appel de l'or (3/4) : « Dans les mines d'or du continent africain ? »

Claire Mainguy dans l'émission : Entendez-vous l'Éco ?

[France Culture](#), 5 décembre 2018

« Le manager des organisations de l'Economie Sociale et Solidaire, un manager comme les autres ? »

Podcast, **Bérangère L. Szostak**

[France Culture](#), 12 décembre 2018

« Enseignement supérieur : 30 ans de réformes, toujours trop d'inégalités »

Article de **Magali Jaoul-Grammare**

[The Conversation](#), 20 décembre 2018

« Euro Faz 20 anos pressionado por incertezas do projeto europeu »

Interview d'**Olivier Damette** en portugais

[O Globo Mundo](#), 30 décembre 2018

« Le Rôle de l'économie dans la protection de l'environnement »

Article co-écrit par **Magali Jaoul-Grammare, Benjamin Ouvrard et Anne Stenger**

[Mondes Sociaux](#), 7 janvier 2019

Comptez-moi la banque (4/4) : « La grande transformation ? »
Yamina Tadjeddine-Fourneyron dans l'émission : Entendez-vous l'Éco ?

[France Culture](#), 31 janvier 2019

Conférences Grand Public et Dissémination

14 novembre 2018 à Schiltigheim

[Conférence-débat](#) dans le cadre du projet « L'Université en campagne... contre les idées reçues ! »

« Les aides sociales coûtent-elles un pognon de dingue ? »

Conférenciers : **Mathieu Lefebvre et Philippe Gillig**

21 novembre 2018 à Strasbourg

[Forum Mondial de la Démocratie](#) (Conseil de l'Europe)

« Teach me l'Europe : Le congé parental en Europe »

Conférencière : **Laurène Thil**

21 novembre 2018 à Nancy

[Conférence](#) de l'association ALMESE

« Crise politique - Et si on réformait le vote ? »

Conférencière : **Herrade Igersheim**

29 novembre 2018 à Paris

[Rapport d'information](#) sur l'avenir de la zone euro

Audition de **l'équipe ERMEES** à l'Assemblée Nationale

1^{er} décembre 2018 à Paris

[Conférence au Sénat](#)

« Le Vietnam et la Mondialisation : Économie et géopolitique - Etat des lieux et perspectives »

Conférencier : **Phu Nguyen Van**

9 mars 2019 à Nancy

[Journée Portes Ouvertes](#) pour les lycéens UFR DSEG

« Découvrez la recherche en économie »

Carnet du BETA

Arrivées, promotions, délégations

Campus APT, Nancy

Doctorants, docteurs, et post-doctorants

Tristan Amiri

« La protection des sources d'eau sur l'impluvium de Vittel : évaluation monétaire des services environnementaux et sociaux, et des impacts sur l'économie locale »

Sous la direction de Jens Abiltrup, Serge Garcia et Christophe Klotz (Agrivair)

Boniface Mbarga

« Inondation, aménités et choix de résidence » (Montpellier, Site Irstea)

Sous la direction de Serge Garcia et Katrin Erdlenbruch (G-Eau, Irstea)

Etienne Lorang

« Economie circulaire, recyclage et émissions de gaz à effet de serre » (Chaire économie du Climat, Paris)

Sous la direction de Philippe Delacote et Gilles Laforgue (Toulouse Business School)

Campus CARNOT, Nancy

Chercheurs et enseignants-chercheurs

Nicolas Doremus

Attaché temporaire d'enseignement
Université de Lorraine, Nancy

Domaines de recherche : Inférence Causale - Économie Expérimentale - Décision

Jaune Vaitkeviciute

Attachée temporaire d'enseignement
Université de Lorraine, Nancy

Domaines de recherche : Economie Agricole et Environnement - Economie Appliquée

Campus Strasbourg

Chercheurs et enseignants-chercheurs

Gabriel Smagghue

Maître de conférences en sciences économiques (contractuel)

Faculté des Sciences Economiques et de Gestion de Strasbourg

Domaines de recherche : Commerce international - Macroéconomie - Microéconomie

Délégation

Benoît Walraevens

Maître de conférences en sciences économiques

Délégation à temps plein du 1er février au 31 juillet 2019

Domaines de recherche : Histoire de la pensée économique - Philosophie économique et morale - Economie politique au XVIIIe siècle - Lumières Ecossaises

Doctorants, docteurs et post-doctorants

Dev-Ray Nkounkou

« Commerce transfrontalier, nouveau régionalisme et inclusion spatiale en Afrique centrale dans le bassin du fleuve Congo »

Sous la direction de Claire Mainguy et Francis Kern

Antoine Port

« Evaluation des facteurs de succès et d'impacts socio-économiques des structures de valorisation de la recherche publique en France »

Sous la direction de Patrick Llerena

La Lettre du BETA - n°14, avril 2019

Directrice de publication : Herrade Igersheim

Mise en page : Danièle Ludwig

Equipe com du BETA – beta-com@unistra.fr